

# 千葉県立柏井小学校 アフタースクール

2024年度(令和6年度)版

## 入所案内

運営事業者

株式会社 理究キッズ

(注) 本案内の内容は、2024年1月時点で作成したものです。

# 目次

1	アフタースクールとは.....	1
2	運営法人 株式会社 理研キッズについて.....	1
3	アフタースクールの利用時間・利用日などについて.....	2
3-1	利用時間.....	2
3-2	利用できない日.....	2
3-3	災害等による臨時休業.....	3
4	アフタースクールでの活動内容(1日の流れ・実施プログラムなど).....	5
4-1	アフタースクールの1日.....	5
4-2	継続プログラムについて(予定).....	6
4-3	体験プログラムなどのさまざまなプログラムについて.....	7
4-4	プレイタイムについて.....	7
5	利用予定、参加カードについて.....	8
5-1	利用予定について.....	8
5-2	参加カードについて(参加時に必ず持参).....	10
6	利用当日の流れ、持ち物・服装、おやつ(補食)の提供について.....	11
6-1	利用当日の流れ.....	11
6-2	持ち物について.....	11
6-3	利用時の服装について.....	12
6-4	おやつ(補食)の提供について.....	12
7	アフタースクールの利用の開始・終了・変更について.....	13
7-1	アフタースクールの利用を開始する場合.....	13
7-2	アフタースクールの利用を変更または終了する場合.....	13
7-3	長期休業時の利用について.....	13
7-4	各種書類の提出先について.....	14
8	感染症について.....	15
8-1	学級・学年・学校閉鎖の対応.....	15
8-2	インフルエンザ等感染症の疾患の対応について.....	15
8-3	出席停止になる疾病の一覧.....	15
9	利用申請後の流れについて.....	17
10	お問い合わせ先.....	17
11	よくある質問について.....	17

## 1 アフタースクールとは

千葉市のアフタースクールは、原則として小学校敷地内において、放課後児童クラブ及び放課後子ども教室を一体的に運営するものであり、保護者の就労状況等にかかわらず、希望するすべての児童に安心・安全な居場所を提供するとともに、「体験プログラム」による体験・活動の機会と、「継続プログラム」による継続的な学びの機会を提供しています。居場所としての過ごし方とプログラムへの参加を選択することができるようにしており、児童の意思・意欲を尊重することとしています。

柏井小学校アフタースクールは、千葉市教育委員会より選定をいただきました「株式会社理究キッズ」が事業者として運営いたします。

※プログラムへの参加についてはお子さんの意思・意欲を尊重することとしています。

※以下、アフタースクールを「AS」と略している項目があります。

## 2 運営法人 株式会社 理究キッズについて

①幼児教育や野外教育の実験的活動を精力的に展開・実践した横浜国大教育方法学の故・伊藤忠彦教授の研究チームと横浜国大発達心理学、児童心理学の故・依田明教授の研究チームが発祥の43年目の企業です。本社は神奈川県横浜市の横浜駅東口、千葉支部は千葉市中央区の千葉中央駅、本千葉駅近くにそれぞれございます。首都圏ならびに関西圏を中心におよそ200拠点。国内外に会員が2万8000人いらっしゃいます。

②理究グループは、「0歳からの生涯教育」をスローガンに掲げ、「子ども・子育て支援」に特化し、保育・教育サービス業を営んでおります。

【学童保育・放課後事業】 ※2024年4月時点での運営予定数（132施設運営予定）

・千葉市アフタースクール	15施設	・横浜市放課後キッズクラブ	82施設
・墨田区学童クラブ及び分室	2施設	・さいたま市放課後子ども居場所事業	1施設
・川崎市こども文化センター	4施設	・川崎市わくわくプラザ	8施設
・鎌倉市放課後かまくらっ子	6施設	・座間市児童ホーム	2施設
・横須賀市放課後児童クラブ	3施設	・私立小アフタースクール	6施設
・横浜市寄り添い型生活支援事業	2施設	・理英会アフタースクール池袋校	1施設

【他の保育・教育サービス事業】 ※2024年4月時点での運営予定

- ・東京都認証保育所、横浜市認可保育園を中心に、パレット保育園 を運営(0～6歳)
- ・幼児教室 どんちゃか幼児教室、小学校・幼稚園受験 理英会 を運営(0～6歳)
- ・学習塾 国大Qゼミ を運営(7～18歳)
- ・学内塾 放課後スクール を運営(7～12歳)

③神奈川県を中心に、千葉県・東京都・埼玉県など首都圏で130を超える学童保育施設、放課後健全育成事業を運営する法人です。小学生に安全で、楽しくためになるプログラム・活動の機会を提供しています。また保護者に安心していただけるよう、安心・安全な居場所作りを心掛け、より利用しやすい施設を目指すべく、万全な事務機能を備えた企業です。皆さまのご期待に添えるよう努力してまいります。どうぞよろしく申し上げます。

④理究キッズの3つの保育方針

大きな家族	児童一人ひとりを「大きな家族」の一員と認め、役割を認識させ、学年を越え、第二の家族として愛情を持って育てていきます。
自立と自律	成長する過程において、自己肯定感や達成感を通し「自分ですることや自らを律して「強い意志」を持つことを指導していきます。
ひとりひとりに生きる力を	ただのお預かりにとどまらず、貴重な放課後の時間を通して将来に活かす「生きるための心得や術」を教え、大きく育てていきます。

### 3 アフタースクールの利用時間・利用日などについて

#### 3-1 利用時間

開所日	昼間の部	夜間の部
平日 (授業がある日)	授業終了後～17:00	17:00～19:00 (おやつ時間含む)
土曜日	8:00～17:00	
学校行事等 振替休業日		
長期休業日 (土曜日含む)		

※開所時間前の入室はできません。安全のため、開所後にお越しください。

※夜間の部利用の方は、お迎えが必須です。時間内にお迎えにお越しください。

※昼間の部では児童だけの1人帰りが可能ですが、冬など17:00に外が暗い場合については、必要に応じてお迎えにいらっしゃるなど、安全面でのご協力をお願いいたします。

#### 3-2 利用できない日

全児童が利用できない日	該当の児童が利用できない日
<ul style="list-style-type: none"><li>・日曜日</li><li>・国民の休日などの「祝日」</li><li>・年末年始(12/29～1/3)</li><li>・警報発表時などASが閉所となる日</li></ul>	<ul style="list-style-type: none"><li>・学級閉鎖等で登校しない日</li><li>・その他、感染症等で登校できない日</li></ul>

※感染症等で登校できない日については、P15「8 感染症について」をご確認ください。

### 3-3 災害等による臨時休業

以下の警報発表時および勧告時、アフタースクールは閉所となります。

#### 【閉所となる警報・勧告】

「**暴風警報**」「**暴風雪警報**」および「**特別警報(大雨、暴風、暴風雪、大雪)**」と「**避難指示**」

※警報発表の対象判断地域は、「千葉県全域」または「千葉市」になります。

#### ① 学校がある日

気象警報等及び登校の状況		学校の対応	アフタースクールの対応			
			警報等発表状況		開所の判断など	昼食の扱い
登校前	<b>午前 7:00 の時点で</b> 「暴風警報」 「暴風雪警報」 「大雨特別警報」 「暴風特別警報」 「暴風雪特別警報」 「大雪特別警報」 「避難指示」 のいずれかが、発表中 の場合	臨時休業	7:00	発表中	9:00 まで 状況をみる	—
			9:00	解除	11:00 から開所	各自で昼食(弁当) を準備して登所
				発表中	11:00 まで 状況をみる	—
			11:00	解除	13:00 から開所	各自で昼食を 食べてから登所
				発表中	閉所(終日)	—
	「暴風警報」「暴風雪警報」を伴わない警報(大雨、大雪等)が、発表中の場合	原則として 平常どおり	13:00 から開所 (平常通り、放課後からの開所)		学校で給食を 食べてから登所	
登校後 (授業中)	「暴風警報」「暴風雪警報」「特別警報(大雨、暴風、暴風雪、大雪)」や「避難指示」が、発表された場合	授業を繰上げて 下校となります (学校での引取 対応となります)	閉所		学校の対応どおり	
	「暴風警報」「暴風雪警報」を伴わない警報(大雨、大雪等)が、発表中の場合	原則として 平常どおり	13:00 から開所 (平常通り、放課後からの開所)		学校で給食を 食べてから登所	
放課後 (活動中)	「暴風警報」「暴風雪警報」「特別警報(大雨、暴風、暴風雪、大雪)」や「避難勧告」が、発表された場合	—	アフタースクールより、保護者様にご連絡を差し上げます。速やかにアフタースクールまでお迎えにお越しください。全児童の引き渡し後、閉所いたします。		—	

## ② 学校休業日

気象警報等及び登校の状況		学校の対応	アフタースクールの対応			
			警報等発表状況		開所の判断など	昼食の扱い
登所前	<b>午前 7:00 の時点で</b> 「暴風警報」 「暴風雪警報」 「大雨特別警報」 「暴風特別警報」 「暴風雪特別警報」 「大雪特別警報」 「避難指示」 のいずれかが、 発表中の場合	-	7:00 時点	発表中	9:00 まで 状況をみる	-
			9:00 時点	解除	11:00 から開所	各自で昼食(弁当) を準備して登所
				発表中	11:00 まで 状況をみる	-
			11:00 時点	解除	13:00 から開所	各自で昼食を 食べてから登所
				発表中	閉所(終日)	-
	「暴風警報」「暴風雪警報」を伴わない警報(大雨、大雪等)が、発表中の場合	-	通常通り開所(8:00～)		各自で昼食(弁当)を準備して登所	
登所後(活動中)	「暴風警報」「暴風雪警報」「特別警報(大雨、暴風、暴風雪、大雪)」や「避難指示」が、発表された場合	-	保護者様にご連絡申し上げます。速やかにアフタースクールまでお迎えにお越しください。全児童の引き渡し後、閉所いたします。		-	

## ③ 補足

※開所・閉所の決定などについては、「お知らせメール」にてご連絡いたします。

※児童や保護者様の安全確保のため、警報発表が予想される場合は、事前に閉所を決定することがあります。その場合も、「お知らせメール」にてご連絡申し上げます。

※「避難指示」は、原則アフタースクールの所在する区域内に発令されている場合です。

※実際に対応が必要になった時に、警報発表前の安全な段階でこの措置を取る場合もあります。

※警報等が解除されてアフタースクールが開所となる場合でも、停電・断水等が発生し児童を安全にお預かりできないと判断した場合は、閉所となります。その際は、アフタースクールより保護者様へご連絡いたします。

## 4 アフタースクールでの活動内容(1日の流れ・実施プログラムなど)

### 4-1 アフタースクールの1日

【平日】 ※5時限目までの小学1年生・小学2年生の場合

14:25 小学校の帰りの会終了 ⇒ アフタールームへ向かおう!  
↓ ※入室受付後、入室メールが送信されます。  
14:30~15:30 学習・宿題タイム 宿題を終えよう!  
↓ ※宿題が終わったら、室内で遊ぼう♪  
15:30~16:50 プレイタイム 校庭や体育館で思いっきり体を動かしましょう!  
(15:30~16:30) ※この時間帯にイベントプログラムなどを実施する場合があります。  
プログラムタイム/継続プログラム  
※自由遊び・プレイタイムの場合もあります。  
↓ ※各種イベントや継続プログラムの時間になる場合があります。  
16:50~17:00 昼間の部の児童は、退室・帰宅の準備をして帰宅します。  
↓ ※参加カードに記載の時刻で退室します。  
17:00~19:00 夜間の部の児童におやつを提供します。  
みんなで美味しくいただきます!!  
食べ終わったら、室内で自由遊びタイム  
↓  
帰宅タイム お迎えが来たら準備をして帰りましょう。



保護者様へ入室メール

【学校休業日】

8:00~8:30 自宅からの登所 まっすぐ向かってきてね。  
↓  
8:30~10:00 宿題・学習タイム まずは朝の学習タイムで、1日のサイクルをつくりましょう。  
↓ ※宿題などが終わった場合は、静かにお部屋で過ごします。  
10:00~11:30 プレイタイム① 校庭や体育館で思いっきり体を動かしましょう!  
↓ ※この時間帯にイベントプログラムなどを実施する場合があります。  
11:30~12:00 片付け、昼食準備  
↓ ※手洗い・うがいもしっかりと!  
12:00~13:00 ランチタイム みんなで一緒に楽しくランチタイム!  
↓ ※食後に食休みの時間を取ります。(静かに過ごします)  
13:00~14:00 プレイタイム② 室内でみんなで遊ぼう!  
↓ ※レゴやカプラ、ボードゲームや読書などお部屋で自由に過ごします。  
14:00~15:00 プログラムタイム 今日のプログラムは工作です。  
↓ スタッフのお手本を見ながら自分なりに工作してみよう!!  
15:00~16:30 プレイタイム③ みんな大好き!映画鑑賞会  
↓ ※この時間帯にイベントプログラムなどを実施する場合があります。  
16:00~16:50 プログラムタイム/継続プログラム  
※自由遊び・プレイタイムの場合もあります。  
↓ ※各種イベントや継続プログラムの時間になる場合があります。  
16:50~17:00 昼間の部の児童は、退室・帰宅の準備をして帰宅します。  
↓ ※参加カードに記載の時刻で退室します。  
17:00~19:00 夜間の部の児童におやつを提供します。  
みんなで美味しくいただきます!!  
食べ終わったら、室内で自由遊びタイム  
↓  
帰宅タイム お迎えが来たら準備をして帰りましょう



プログラミング教室



## 4-2 継続プログラムについて(予定)

柏井小学校アフタースクールでは、希望制で継続して受講するプログラム(有料)をご用意する予定です。

【実施予定の継続プログラム】 ※月謝制(半期もしくは年間での受講となります)

NO	プログラム名	時間	概要
①	マイペースまなび教室 (算数・国語)	40分/週	一人ひとりのペースにあわせて、タブレットを活用して個別進捗で学習していきます。国語は国語力を身に付けるために、たくさんの良書を楽しみ、ことばの力、考える力などを身につけます。算数は、1人ひとりの学力に合わせた個別対応・個別進捗学習で、算数の基礎スキル「計算力」「立式力」「図形認識力」を養います。
②	プログラミング教室	50分/隔週	小学校でも必修授業となったプログラミングをアフタースクールで学習できます!プログラミング思考をしっかりと身に付けながら、専用アプリを使ってプログラミングを学んでいきます。

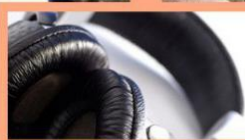
※上記以外の継続プログラムのご用意も進めております。準備ができましたら、改めてお知らせいたします。

※継続プログラム(有料)は、定員を設けて実施いたします。各プログラムとも定員は6名~12名程度で実施いたします。

※月謝制のため、お申し込みの場合、参加の有無に関わらず費用が発生します。予めご了承ください。

### マイペースまなび教室「国語」

専用の倍速変換ソフトを利用し、個々に合った速度で朗読音声を聞きながら読み進めます。自然とキレイな日本語が身に付きます。



読んだら読みっぱなしにせず、ワークで文章に出てきた言葉や表現を学びます。



### プログラミング教室

小学校でも授業で取り入れられ、大注目のプログラミング!

千葉市を中心にお子さんへプログラミングをご指導されている(株)イノビオットから講師をお迎えし、月2回(隔週)で実施いたします。

自分で組み立てたロボット(Mbot)をプログラミングで動かしたり、スクラッチでゲームを組み立てていくことで楽しくプログラミング思考を鍛える講座です。

授業ではiPadを活用して行います。

まずは体験会にご参加ください!





### 4-3 体験プログラムなどのさまざまなプログラムについて

柏井小学校アフタースクールでは、さまざまな体験をできるように多くのプログラムをご用意しております。  
 楽しくてためになるプログラムから体を動かすプログラム、地域の方の協力を得て行うプログラムまで多種多様です。ぜひご参加ください！  
 ※プログラムへの参加についてはお子さんの意思・意欲を尊重することとしています。

## 2023年度に実施した体験プログラムのご紹介



体験・落語の世界／体験・落語の世界／チャレンジ・公式ワナゲ／マジック鑑賞&体験／マジック鑑賞&体験  
 ／理科実験教室／理科実験教室／理科実験教室／体験・マジカル手品／腹話術／フラダンス体験／ギター  
 体操／モルック／将棋倶楽部／おはなしの会(順不同)

### 4-4 プレイタイムについて

柏井小学校アフタースクールでは、お子さん同士で遊びこむ環境も大切にしていきたいと考えています。  
 さまざまな遊びを通じて、自主性や協調性、創造力などを養っていきます。遊びの一部をご紹介します。

<ul style="list-style-type: none"> <li>折り紙</li> <li>ぬり絵</li> <li>お絵描き</li> <li>知育おもちゃ</li> <li>昔遊び</li> <li>ボードゲーム</li> <li>ブロック</li> <li>図鑑や漫画</li> <li>映画鑑賞</li> <li>カードゲーム</li> </ul>		<ul style="list-style-type: none"> <li>サッカー</li> <li>ドッジボール</li> <li>バスケットボール</li> <li>野球(Tボール)</li> <li>かけっこ鬼ごっこ</li> <li>縄跳び</li> <li>六繩</li> <li>バドミントン</li> <li>フリスビー</li> <li>一輪車</li> </ul>
--	--	---

## 5 利用予定、参加カードについて

### 5-1 利用予定について

アフタースクールでは毎月、児童の利用予定を事前に確認させていただいております。『アフタースクール通信』に記載されている翌月の予定をご確認のうえ、毎月25日頃までに、翌月分の『利用予定』をWEB(利用予約サイト「MyChappiss(マイ チャップイス)」)から登録してください。

#### (1)登録方法

専用のWEBサイト「MyChappiss」にログインし、予約登録をお願いします。  
下記のURL、もしくは右のQRコードからログインできます。



予約専用サイト URL : <https://my.kidscare.co.jp/>

ログインには、ID・パスワードが必要です。

ID・パスワード発行までの流れ ※詳細は後日配布の「利用のしおり」をご覧ください

①後日、利用に関する「利用のしおり」をお送りします。そちらの中で「個人情報の登録」をお願いいたします。あわせて「個人カルテ」への記入をお願いいたします。

②登録後、個人カルテをご提出いただきます（提出方法は後日ご案内）  
提出後、システム上で設定をしまして10日以内にID・パスワードが送られます。

※「[chappiss-info@riq.co.jp](mailto:chappiss-info@riq.co.jp)」、「[@riq.co.jp](mailto:@riq.co.jp)」からメールが受信できるよう設定をお願いします。

※届かない場合は、別のメールアドレスの受信ボックスや、迷惑メールボックスをご確認ください。

#### ご兄弟がすでにアフタースクールをご利用いただいている場合の注意点

- ・ご兄弟で同じアカウント（同じID・パスワード）です。
- ・一度でもMyChappissアカウントを作成したことがある方は、**ID・パスワードが再発行・再送信されません。**（例）ご兄弟が登録済みの方、昨年度利用していた方等
- ・ご兄弟でご登録のメールアドレスが異なる場合は、ログイン後にご兄弟の切り替えができません。メールアドレスの統一をお願いします。

※パスワードを忘れた場合は、ご自身で再設定することが可能です。

日	月	火	水	木	金	土
		1日 ●14:00~19:00 ※~18:00	2日 ●14:00~19:00 ※~17:00	3日 ※	4日 ●14:00~19:00 ※~16:30	5日 ●08:30~19:00
6日 ※	7日 ●14:00~19:00 ※~17:00	8日 ●14:00~19:00 ※~19:00	9日 ●14:00~19:00 ※~16:15	10日 ●14:00~19:00 ※~16:30	11日 ●14:00~19:00 ※~17:00	12日 ●08:00~10:00 ●08:30~19:00
13日 ※	14日 ●14:00~19:00	15日 ●14:00~19:00	16日 ●14:00~19:00	17日 ●14:00~19:00 ※~17:00	18日 ●14:00~19:00 ※~17:00	19日 ●08:30~19:00
20日 ※	21日 ●14:00~19:00 ※~17:00	22日 ●14:00~19:00 ※~17:00	23日 ※	24日 ●14:00~19:00	25日 ●14:00~19:00	26日 ●08:30~19:00
27日 ※	28日 ●14:00~19:00	29日 ●14:00~19:00	30日 ●14:00~19:00 ※~19:00			

## (2)利用予約の登録・キャンセルについて

利用予約の登録期間	前月の15日～25日頃まで
変更・キャンセル	前日の23時59分まで
当日の変更・キャンセル	アフタースクールまでお電話ください。

(例)4月分の利用予定登録期間は、3月15日～3月25日頃まで

(例)4月19日の変更・キャンセルは、4月18日の23時59分まで

※MyChappissの予約内容と参加カードの内容が異なる場合は、「**参加カード**」の内容を優先します。

※MyChappissの予約があって当日利用がない場合は、アフタースクールから保護者へ確認の**ご連絡**をします。

## (3)詳しい操作方法やMyChappissで可能な機能について

詳しい操作方法、MyChappissで可能な機能についてはこちらからご確認ください。

URL:<https://riq-gakudou.com/chappiss/>



## (4)その他

①安全管理上、お子さんからの口頭での申し出による変更連絡は承りません。必ず、MyChappissより予約変更をするか、保護者様からアフタースクールに連絡・お申し出いただくようお願いいたします。

②理研キッズが運営するアフタースクールでは、利用されるお子さんの安全管理のために、事前に利用予約をしていただくようお願いしております。お手数おかけしますが、お子さんの安全管理のために、ご理解、ご協力のほどお願い申し上げます。

③スマートフォンをお持ちでないなど、MyChappissの利用が難しい場合は、紙でのご案内も可能です。ご希望の方は、アフタースクールまでお申し出ください。

なお、利用予定表(紙)のご提出内容は、アフタースクールのスタッフにてMyChappissに登録させていただきますので予めご了承ください。

## 5-2 参加カードについて（参加時に必ず持参）

『参加カード』でその日に実際に利用する(した)かどうかを確認します。毎日、登校前にお子さんに「今日、アフタースクールに行くかどうか」を確認し、利用する場合には『参加カード』に、保護者の方が必要事項を記入・押印の上、お子さんに持たせ、アフタースクールにご提出ください。

### (1) 記入方法

#### 【参加カード(例)】

お迎えに来られる方とお迎えの時間をご記入ください。

月日	曜日	児童退室時刻	お迎え		連絡事項	保護者印
			時刻	お迎えに来る人		
6月1日	木		19:00	母・父・他( )		
6月2日	金		18:30	母・父・他( 祖母 )		
6月3日	土			母・父・他( )		
6月4日	日					
6月5日	月	17:00		母・父・他( )	6日のPGキャンセル をお願いします	
6月6日	火			母・父・他( )		
6月7日	水	16:30		母・父・他( )		

児童だけで帰宅の場合は退室時刻をご記入ください。

お知らせや気になることがありましたら、こちらにご記入ください。

保護者印の押印をお願いします

### (2) 注意事項

#### <利用日にお子さんが参加カードを忘れた場合>

MyChappissでの利用予約の有無にかかわらず、アフタースクールから利用の確認をするため、保護者の方に連絡をします。

保護者の方の利用確認が取れるまでは、お子さんをアフタースクールに留め置きます。確認が取れるまで、ご利用いただけません。

#### <当日、利用を取りやめる場合>

当日の利用開始予定時刻までに、アフタースクールへ利用取りやめの電話連絡をお願いします。なお、午前中は留守番電話に設定していますので、留守番電話への録音をお願いします。

#### 【利用にあたっての保護者の方へのお願い】

※急な利用、急な利用取りやめなどの場合は、必ず直接アフタースクールへ電話連絡するようお願いします。学校や担任の先生への電話連絡や連絡帳などでの連絡はしないでください。また、確認のため、アフタースクールで把握している保護者の電話番号へ折り返しの電話をする場合があります。

## 6 利用当日の流れ、持ち物・服装、おやつを提供について

### 6-1 利用当日の流れ

- (1)ご利用時には必ず「参加カード」をお子さんに持たせてください。  
参加カードには、保護者による記入・押印をお願いします。  
\*参加カードに保護者の押印がない場合、電話により保護者の利用確認が取れるまではご利用いただけません。
- (2)『アフタースクール』への来所時に、「参加カード」で受付をします。  
受付をすることで、保護者にご登録いただいたメールアドレスに入室時刻を送信します。
- (3)受付後は、お部屋で宿題をしたり、読書やお絵かき、おもちゃなどで遊んだりするほか、学校の校庭・体育館で遊んだり、各種プログラムに参加したりできます。  
\*プログラムによっては、実費が必要となる場合があります。  
\*『アフタースクール』での過ごし方や、校庭(体育館)の利用時間等には一定のルールがありますので、ご理解、ご協力をお願いします。

### 6-2 持ち物について

アフタースクールへの持ち物は「平日(学校がある日)」と「学校休業日」によって異なります。**持ち物には必ずお子さんの名前を記入してください。**季節に応じた持ち物は、随時『AS通信』等でお伝えします。  
※教室に忘れ物をしてしまっても、アフタースクールに来所後は教室には戻れません。

#### ① アフタースクールを利用する際に必要な持ち物 (学校がある日・お休みの日いずれも)

- ・参加カード(利用日に、必須事項(「帰宅時刻」・「お迎えの有無」)を記入し、「保護者印」に押印してください)
- ・ポケットティッシュと、ハンカチやタオル(手を拭いたりするのに使用します)
- ・アフタースクール用の上履き(学校とは別のものをご用意ください。なお、ルーム内で保管可能です)
- ・水筒(普段学校に持っていく中身と同じものにしてください)
- ・外遊び用のぼうし
- ・着替え(校庭や体育館で遊んだあと、特に夏場など、必要に応じて着替えをします。)
- ・マスク(活動中にマスクが壊れてしまう場合がありますので、予備を持たせてください。)

#### ② 学校休業日にアフタースクールを利用する際に必要な持ち物 ※土曜日も含む

- 上記①に加えて、以下の物が必要となります。
- ・お弁当(必要に応じて。夏休みはお弁当の中身が傷まないよう、保冷剤を入れる等、工夫をお願いします。)
  - ・学習道具(筆記用具と宿題・プリント・ドリルなど)

#### ③ アフタースクールに持ってきてはいけないもの

- ・学校に持ってきてはいけないもの(ゲーム機、玩具、マンガ、雑誌等)
- ※万が一持ち込んでしまった場合でも、破損・紛失などの責任は負いかねます。ご了承ください。

#### ④ アフタースクールに持ってきてもよいが、使えないもの

- ・学校の授業に使用したもの(学校から持ち帰るための持参)
  - ・習い事の道具(ボール・グローブ等含む)
  - ・携帯電話(キッズケータイ等含む)
- ※忘れ物・紛失・破損等のトラブルを防ぐため、原則的にアフタースクールでは使用できません。習い事の宿題をする、保護者と急ぎで連絡をとることなどが必要な場合は職員までご相談ください。

### 6-3 利用時の服装について

夏場は屋外での活動時は原則、帽子を着用していただきます。着用の時期等については、AS通信でお知らせします。

動きやすい服装で利用してください。外遊びやプログラム等で汚れることがあります。予めご了承ください。体温調整ができるよう、カーティガンやパーカーなど脱ぎやすく、着やすいものを着用(もしくは持参)してください。夏場や冬場はエアコンを使用します。

腕時計等を含め、アクセサリ類は一切身に着けないでください。行事、体調等により特別に使用の必要があるものについては事前に職員にお伝えください。

必ず靴下を着用し、運動靴または長靴(雨天時)で利用してください。ブーツ・サンダル等は不可です。

※服装についてのご不明な点は職員にご質問ください。

### 6-4 おやつ(補食)の提供について

アフタースクールでは、17:00すぎにお子さんに、おやつを提供します。おやつの提供は、夜間の部を利用されるお子さんのみとなります。おやつは昼食と夕食の間の補食として位置づけ、満腹にならないよう配慮します。

なお、お子さんの食物アレルギーについては、入所決定後にご案内する「個人カルテ」に必ず記入をお願いします。入所時に、職員と面談を実施し、食物アレルギーについてお伺いします。また、個人カルテの提出後に、食物アレルギーが判明した場合は、速やかにアフタースクールの職員へお知らせください。

また、おやつは、アフタースクールで用意し、おやつ代として実費相当額として月額 2,000 円を保護者の方にご負担いただきます。費用につきましては、原則、銀行口座からのお引き落としとなります。詳細については、入所決定後、「利用のしおり」にてご案内いたします。

## 7 アフタースクールの利用の開始・終了・変更について

### 7-1 アフタースクールの利用を開始する場合

アフタースクールの利用を希望される場合は、利用申込書等の提出が必要となります。書類については、アフタースクールでお配りしております。ご希望の方は、アフタースクールまでお申し出ください。

なお、アフタースクールの利用申込は年度ごととなります。年度をまたいで利用予定がある場合は、必ず各種書類をご提出ください。

#### 【利用開始時に提出する書類】

- ・利用申込書
- ・就労証明書(夜間の部を利用する場合)
- ・同意書(夜間の部を利用する場合)
- ・個人カルテ

その他、場合により提出が必要な書類がありますので、千葉市教育委員会発行の「令和5年度アフタースクール事業のご案内」を必ず熟読の上、利用申込を行ってください。

それぞれの書類の提出先についてはP14「7-4 各種書類の提出先について」をご覧ください。

### 7-2 アフタースクールの利用を変更または終了する場合

以下の場合には利用変更届の提出が必要になります。(提出先はP14参照)

- ・休所をする場合
- ・利用再開をする場合
- ・退所をする場合
- ・夜間の部の利用を開始する場合
- ・住所などに変更がある場合

各種様式はアフタースクールでお配りしておりますが、ご多忙で足を運べない、現在は利用していない等の理由でアフタースクールでの受け取りが難しい場合は、下記QRコードの千葉市のアフタースクール事業についてのホームページからも印刷できます。

教育委員会への提出期限は原則として前月の10日(例:6月から休所する場合は5月10日)です。

ご不明な点は職員にご相談ください。

#### 【千葉市アフタースクール事業のホームページ】

<https://www.city.chiba.jp/kyoiku/shogaigakushu/shogaigakushu/afterschool.html>



### 7-3 長期休業時の利用について

夏休み・冬休みなどの長期休業時での短期利用の場合でも、利用申込書による申し込みが必要になります。長期休業時の利用にあたって、以下の項目に該当する場合は、利用申込書または利用変更届の提出が必要となります。提出先は、P14「7-4 各種書類の提出先について」をご覧ください。

- ・普段は利用していないが、長期休みの時に利用したい場合(初めて) ⇒ 利用申込書の提出
- ・長期休み前から休所をしていて、長期休みに利用を再開したい場合 ⇒ 利用変更届の提出
- ・次の長期休業まで利用予定がなく、休所もしくは退所を希望する場合 ⇒ 利用変更届の提出

ご不明な点は職員にご相談ください。

## 7-4 各種書類の提出先について

アフタースクールにてお取り扱いする書類の提出先は、以下の通りです。教育委員会が提出先となるアフタースクール事業における申込書・変更届を含む各種書類は、アフタースクールでもお預かり・お取次ぎが可能です。お預かりした書類は、アフタースクールから教育委員会へ提出します。

各種書類	柏井小アフタースクール (理研キッズ)	千葉市教育委員会 生涯学習振興課
利用申込書	○ (お取次ぎ可能です)	★ (最終提出先です)
就労証明書	○ (お取次ぎ可能です)	★ (最終提出先です)
同意書	○ (お取次ぎ可能です)	★ (最終提出先です)
個人カルテ	★ (最終提出先です)	× (提出できません)
利用予定 (MyChappiss)	★ (最終提出・予約先です)	× (提出できません)
プログラム申込	★ (最終提出先です)	× (提出できません)
利用変更届 (休所・再開・退所など)	○ (お取次ぎ可能です)	★ (最終提出先です)
アフタースクール 利用料	× (提出できません)	★ (振込用紙・口座振替で支払います) ※教育委員会での対応です
おやつ代 (夜間)	◎ (口座振替で支払います)	× (提出できません)
有料プログラム代 継続プログラム代	◎ (口座振替で支払います)	× (提出できません)

※その他、ご不明な提出物がある場合は職員までご質問ください。

※法人で徴収となる、おやつ代、有料プログラム代、継続プログラム代については、理研キッズでの口座振替の登録が必要となります。別途ご案内の「利用のしおり」をご覧ください。



## 8 感染症について

### 8-1 学級・学年・学校閉鎖の対応

感染症により学級・学年・学校閉鎖になった場合は、所属児童はアフタースクールを利用できません。兄弟姉妹のお迎えなどで来校することもできませんので、ご注意ください。

また、学級・学年・学校閉鎖が終わった際は「**次の登校日から**」利用が可能になります。金曜日に閉鎖が終わっても翌日の土曜日は利用できませんのでご注意ください。

(参考)

	水曜日	木曜日	金曜日	土曜日	日曜日	月曜日
木曜日まで閉鎖の場合	学級閉鎖 ×	学級閉鎖 ×	登校日 ○	学校休業日 ○	閉所日	登校日 ○
金曜日まで閉鎖の場合	学級閉鎖 ×	学級閉鎖 ×	学級閉鎖 ×	学校休業日 ×	閉所日	登校日 ○

### 8-2 インフルエンザ等感染症の疾患の対応について

学校の対応	アフタースクールの対応
学校閉鎖の場合	<b>当該校</b> の児童は、感染の有無に関わらず利用はできません。
学年閉鎖の場合	<b>当該学年</b> の児童は、感染の有無に関わらず利用はできません。 (他学年の児童は利用できます)
学級閉鎖の場合	<b>当該学級</b> の児童は、感染の有無に関わらず利用はできません。 (他学年・他学級の児童は利用できます)

### 8-3 出席停止になる疾病の一覧

次ページの疾病がある児童は学校への登校・ならびにアフタースクールの利用ができません。

また、出席停止期間後のアフタースクール利用時は入室前に療養報告書(アフタースクール様式)や医師の発行する登校許可証明書(千葉県様式、コピー可)が必要となります。提出のない場合にはお子さんをお預かりすることができませんので、必ずご用意ください。

(提出書類について)

療養報告書 …………… 学校様式のコピー、またはAS様式に保護者が記入してご提出ください。

登校許可証明書 …… 千葉県様式に医師が記入。学校に提出するもののコピーをご提出ください。

## 【出席停止となる疾病一覧】

病名	停止期間	利用時に提出するもの
インフルエンザ	発症後(発熱の翌日)から5日を経過し、かつ、解熱後2日を経過するまで	療養報告書 (学校・AS各様式いずれか)
麻疹(はしか)	解熱後3日を経過するまで	登校許可証明書 (千葉県様式・コピー可)
百日咳	特有の咳が消失するまで又は5日間の適正な抗菌性物質製剤による治療が終了するまで	登校許可証明書 (千葉県様式・コピー可)
流行性耳下腺炎 (おたふくかぜ)	耳下腺、顎下腺又は舌下腺の腫脹が発現した後5日を経過し、かつ、全身状態が良好になるまで	登校許可証明書 (千葉県様式・コピー可)
風しん	発しんが消失するまで	登校許可証明書 (千葉県様式・コピー可)
水痘(水ぼうそう)	すべての発しんが痂皮化するまで	登校許可証明書 (千葉県様式・コピー可)
結核	医師により感染のおそれがないと認められるまで	登校許可証明書 (千葉県様式・コピー可)
咽頭結膜熱(プール熱)	主要症状が消退した後2日を経過するまで	登校許可証明書 (千葉県様式・コピー可)
髄膜炎菌性髄膜炎	医師により感染のおそれがないと認められるまで	登校許可証明書 (千葉県様式・コピー可)
腸管出血性大腸菌感染症	医師により感染のおそれがないと認められるまで	登校許可証明書 (千葉県様式・コピー可)
流行性角結膜炎	医師により感染のおそれがないと認められるまで	登校許可証明書 (千葉県様式・コピー可)
急性出血性結膜炎	医師により感染のおそれがないと認められるまで	登校許可証明書 (千葉県様式・コピー可)
A群溶連菌感染症	抗生剤内服開始後24時間以上経過し、発熱、発しん等の諸症状が回復するまで	登校許可証明書 (千葉県様式・コピー可)
ウイルス性肝炎(A型)	肝機能が正常になるまで	登校許可証明書 (千葉県様式・コピー可)
感染性胃腸炎	嘔吐・下痢症状が軽快し、全身状態が回復するまで	登校許可証明書 (千葉県様式・コピー可)
マイコプラズマ感染症	解熱し、咳が軽快するまで	登校許可証明書 (千葉県様式・コピー可)

※その他の疾病でも、児童の状態により出席停止となることがあります。その場合は同様に登校許可証明書のコピーをご提出ください。

## 9 利用申請後の流れについて

アフタースクールの利用を開始するには、千葉市教育委員会に入所申請をし、利用承認が必要となります。利用承認後、以下の流れとなります。(詳細は、承認後に弊社より送付する「利用案内」をご覧ください。)

理究キッズ本部より  
・利用のしおり  
・個人カルテ  
等をお送りします

「個人カルテ」に必要事項を記入し、各施設にご提出ください

アフタースクールよりご連絡、今後の利用方法についてご説明差し上げます  
※夜間の部の方は、面談をいたします

2月10日までに市の承認済みのご家庭 ⇒ 2月下旬～3月上旬に一式をご送付します

それ以降に市の承認を受けたご家庭 ⇒ 毎月10日までに承認を受けた場合、20日すぎに送付します。

## 10 お問い合わせ先

\*日々の利用に関するお問い合わせなど

柏井小学校 アフタースクール

〒262-0048 千葉市花見川区柏井 4-48-1 電話&FAX 047-484-3327

\*おやつ代、プログラム等費用引き落とし、その他のお問い合わせ

運営事業者(株)理究キッズ 本部問い合わせ窓口

電話:0800-800-1149(平日 10:00~18:00) FAX:045-451-0218

お客様相談室

電話:0120-009-951(平日 10:00~18:00)

## 11 よくある質問について

利用に関する質問をまとめたチャットボットサービスを開始いたします。キーワードを入力していただくと、選択内容等に応じて自動的に回答が表示され、知りたい情報に簡単にアクセスすることができます。ぜひご利用ください。**24時間365日いつでも対応可能です。**(日本語・英語・中国語・韓国語にも対応)  
※チャットボットとはAIを活用した自動会話プログラムのことで、自動的に質問から回答を表示させるものです。



『千葉市立小学校アフタースクール』のページへ移行後、右下にロボットのアイコンが表示されます。クリックすると、Q&Aの検索画面が表示されますのでそちらから検索が可能です。

スマートフォンの方は、右記のQRコードよりご覧いただけます。

URL:<https://riq-gakudou.com/chiba-as/>



